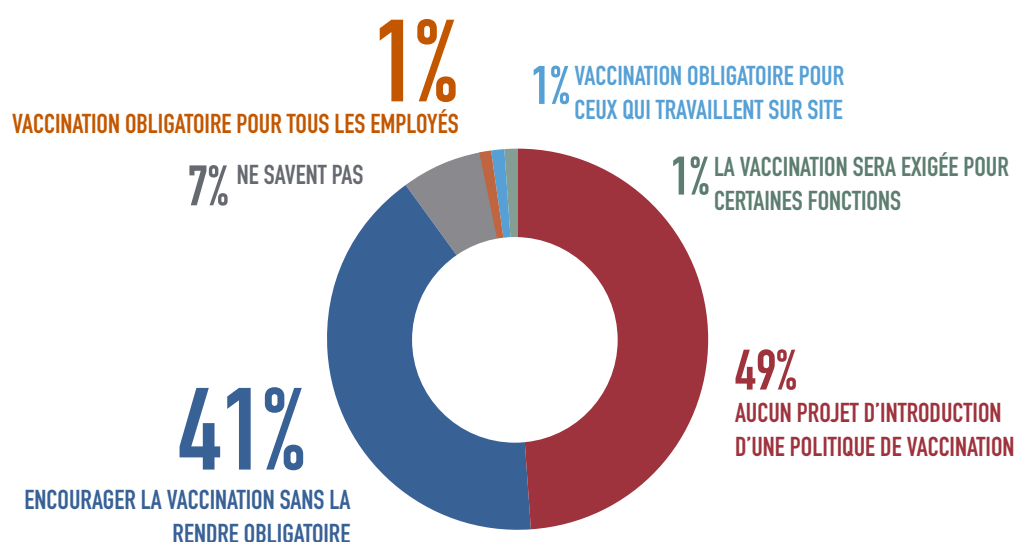


Gianni Valeri, Country Manager ManpowerGroup Suisse : « Nous publions les résultats de notre enquête sur les intentions d'embauche trimestriellement ; cependant, en ces temps de COVID-19, je pense que les chiffres ne rendent pas justice à la dynamique très volatile du marché de l'emploi.

Grâce à la vaccination et à la levée attendue des mesures imposées en Suisse, nos clients semblent à nouveau un peu plus optimistes mais restent prudents vis-à-vis des embauches. À l'avenir, nous nous attendons à ce que les entreprises s'appuient sur des options plus souples d'embauche temporaire plutôt que de s'engager dans le recrutement de personnel permanent. »

PROJETS DE VACCINATION DANS LES ENTREPRISES EN SUISSE

Une fois qu'un vaccin contre la COVID-19 sera disponible dans votre pays, lesquelles des politiques suivantes êtes-vous le plus susceptible de mettre en œuvre pour vos employés ?

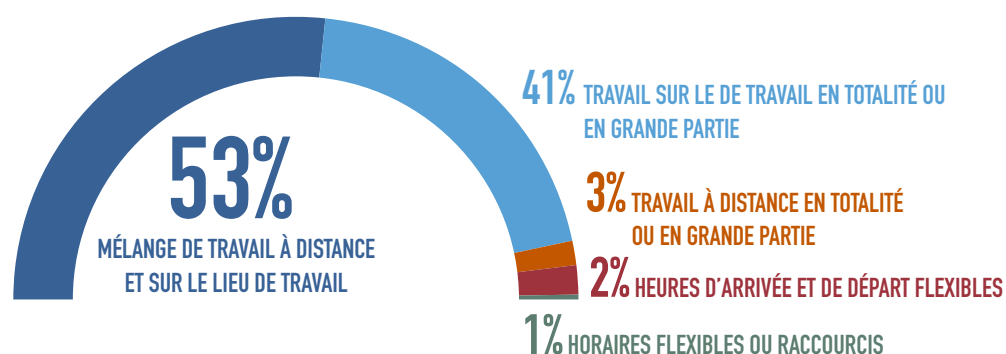


En Suisse, seuls 1% des employeurs interrogés estiment que tous leurs employés doivent être vaccinés – le taux le plus bas au monde. Toutefois, 41% d'entre eux prévoient d'encourager la vaccination en mettant en avant les avantages qu'elle présente. À l'échelle mondiale, 16% des personnes interrogées estiment que leurs employés doivent être vaccinés, taux correspondant à celui rapporté par la région APAC (17%)

mais à un niveau nettement supérieur aux résultats de la région EMEA (8%). Dans cette même région, l'enquête de ManpowerGroup indique que quelque 27% des employeurs portugais interrogés envisagent d'imposer des vaccinations. Les États-Unis suggèrent des taux de vaccination obligatoire plutôt faibles (4%), ce qui contraste fortement avec, par exemple, le Brésil (43%) et le Mexique (45%).

MODES DE TRAVAIL PRÉVISIBLES EN SUISSE POUR LES 6 À 12 PROCHAINS MOIS

Quel modèle représente le mieux la manière dont la majorité de vos employés travailleront dans les 6 à 12 prochains mois ?



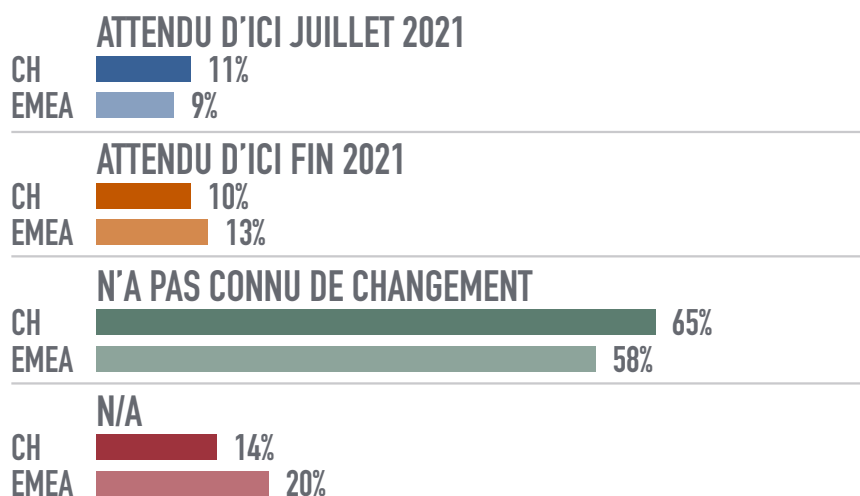
Seuls 34% des employeurs interrogés dans le monde pensent qu'un modèle hybride – un mélange de travail à distance et sur site – sera mis en place dans les 6 à 12 prochains mois. Ce chiffre est bien inférieur à celui de la Suisse, où 53% des employeurs pensent que la majorité de leur personnel opétera pour un

mélange de travail à domicile et de travail sur site. Néanmoins, 41% des employeurs suisses s'attendent à ce que la majorité de leur personnel retourne au bureau dans les 6 à 12 mois à venir ; ce chiffre est inférieur à celui de l'ensemble de la région EMEA (53%) et à celui de du reste du monde (51%).

Gianni Valeri : « Chez ManpowerGroup, nous croyons aux modèles de travail flexibles et avons déjà déplacé un certain nombre de succursales dans des espaces de travail en commun au cours des 18 derniers mois ; cela soutiendra notre stratégie consistant à passer le plus de temps possible avec nos clients plutôt qu'au bureau et favorisera le travail d'équipe et la collaboration. »

L'EMBAUCHE VA REVENIR À DES NIVEAUX PRÉ-COVID-19

Quand pensez-vous embaucher à un niveau identique ou plus élevé qu'avant l'épidémie de COVID-19 ?



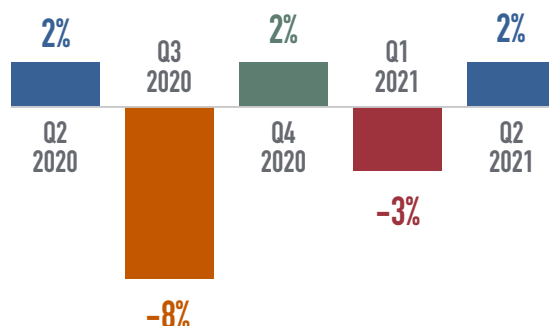
Selon l'enquête, les perspectives d'emploi en Suisse sont restées stables et 65% des personnes interrogées s'attendent à ce que cette tendance se poursuive, contre 58% dans la région EMEA et seulement 37% dans la région APAC, où certains pays prévoient que les perspectives d'embauche augmentent sensiblement au cours des trois prochains mois (Taïwan 24%, Australie 17% et Singapour 17%). 11% des employeurs suisses interrogés prévoient d'atteindre les niveaux d'embauche

enregistrés début 2020 dès la fin juillet 2021, et 10% d'ici la fin décembre 2021. Cette prévision est moins optimiste que celle de 16,6% des employeurs dans le monde. C'est en Israël que les répondants semblent les plus confiants : en effet, 28% d'entre eux s'attendent à retrouver les niveaux d'embauche d'avant la COVID-19 d'ici la fin de l'année. La Pologne est la plus négative avec 2%.

Gianni Valeri : « Nous constatons une augmentation des embauches temporaires, ce qui est généralement un indicateur précoce de reprise économique. Dans le même temps, nous travaillons main dans la main avec nos clients pour les aider à surmonter les conséquences de la crise de COVID-19 et à se préparer à la reprise de l'économie. »

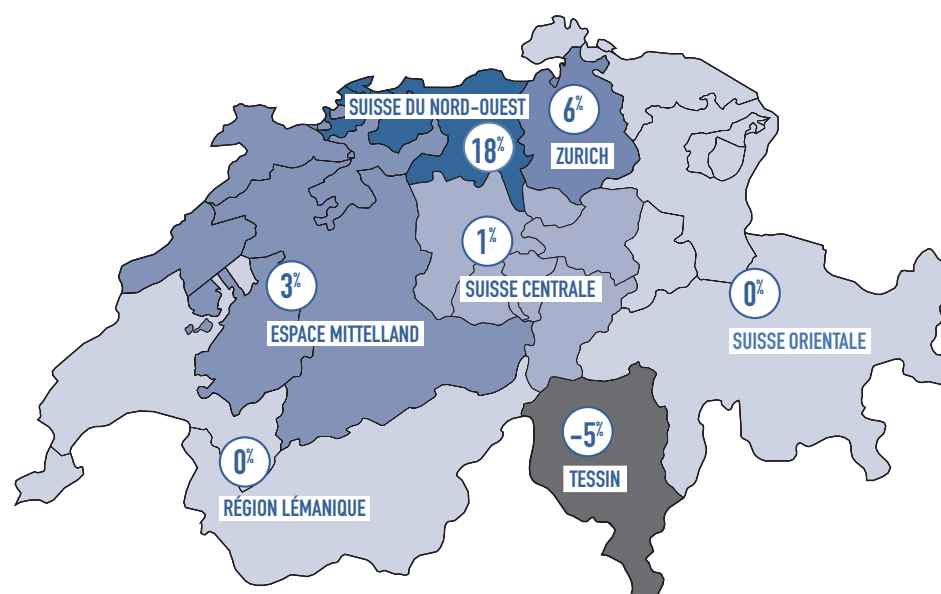
INTENTIONS D'EMBAUCHE AU COURS DU TEMPS

Comment voyez-vous évoluer le nombre de vos employés au cours du prochain trimestre, en comparaison avec le trimestre en cours ?



Entre avril et juin, les employeurs anticipent des possibilités d'embauche limitées en Suisse avec une Prévission Nette d'Emploi de +2%, en amélioration de 5 points par rapport au trimestre précédent et inchangée d'une année à l'autre.

INTENTIONS D'EMBAUCHES PAR REGION



Le Baromètre ManpowerGroup des perspectives d'emploi est mené chaque trimestre auprès d'employeurs du secteur privé et public dans le but d'étudier les intentions des entreprises concernant l'évolution de leurs effectifs au cours du trimestre à venir. Plus de 42 000 entreprises sont interrogées dans 43 pays. En Suisse, il est élaboré à partir d'entretiens réalisés auprès d'un échantillon représentatif de quelque 750 employeurs. L'enquête pour le deuxième trimestre 2021 a été réalisée à la fin du mois de janvier 2021.